



GRUPO DE  
TRADUÇÕES  
OCULTAS

*Ars Pauline*  
Livro III  
do  
Lemegeton

Ars Paulina — (III) Terceiro Livro do Lemegeton  
Transcrito do Sloane MS. 2731 e convertido para o Acrobat por Benjamin Rowe em  
Junho de 1999.

Traduzido por LVX NOX (Leonardo M.)

Epílogo por Benjamin Rowe, 1999. Todos os direitos reservados.



## Aqui vos inicia o Livro chamado A Arte Paulina de Salomão, o Rei

E este é dividido em duas partes, a primeira mostra os Anjos das Horas do Dia & da Noite, a segunda, os Anjos dos signos do Zodíaco, assim como é apresentado a seguir.

A natureza dos 24 Anjos do Dia & da Noite muda todos os dias & seus ofícios é fazer todas as coisas que são atribuídas aos 7 Planetas, porém, estes também mudam todos os dias; como exemplo, tu verás neste tratado que o Anjo Samael governa a primeira hora do dia, iniciando com o Nascer do Sol; caso isso seja em um Domingo, a primeira hora do dia que é atribuída à Lua, se tu chamares Samael ou qualquer um de seus Duques, suas funções nesta hora é fazer todas as coisas atribuídas à Lua; mas se tu chamares eles ou qualquer um de seus Duques [serventes] em uma manhã de Terça-Feira ao Alvorecer, iniciando pela primeira hora do Dia, o ofício deles é fazer todas as coisas atribuídas a Marte & assim como esta regra deve ser observada na primeira hora de cada dia & assim como se deve fazer a observação de quais Anjos & seus serventes que governa qualquer uma das outras horas, tanto do Dia quanto da Noite; há novamente uma observação (regra) a qual deve ser observada na elaboração dos selos dos 24 Anjos, de acordo com a época do ano, dia e hora que tu chamarás o Anjo ou seus serventes para realizar o teu intento, mas tu não poderás te enganar nesse ponto, se assim fizer, observai o exemplo que é descrito neste trabalho; todos eles convenientes para o décimo dia de Março, começando em uma Quarta-Feira no ano de 1641, de acordo com um registro antigo [1]. Para conhecer o que é atribuído aos 7 Planetas, é sugerido que tu leias os livros sobre Astrologia, e estes, foram escritos aos montes e em grandes volumes.

Quando o selo é feito de acordo com as antigas orientações, ele deve ser posto sobre a Mesa de Prática, na parte superior da parte da Mesa onde deverá está escrito com o Símbolo do Senhor do Ascendente do selo; após isso, colocai tua mão no selo & profere a Conjuração que está escrita no final da terceira parte deste tratado, ela serve para todos, somente alterando os nomes de acordo com a época, dia ou hora de tua prática.

---

1. Vide o Epílogo para argumentação de algumas controvérsias apresentada neste parágrafo.



O perfume é produzido das coisas que são atribuídas aos 7 planetas, etc.

**Nota:** ♂ é o senhor do Ascendente de toda primeira hora do dia enquanto o Sol (☉) passa por Áries e Escorpião, assim como ♀ é o Ascendente de toda primeira hora enquanto o ☽ passa por ♉ & ♏ e esta é a forma que deve ser seguida para os restantes.

### As 24 Horas do Dia & da Noite

A primeira hora do dia é governada por um Anjo chamado **Samael**, o qual tem sob seu comando muitos Duques & servidores, dos quais mencionaremos 8 dos Duques Superiores, o que é suficiente para a prática; estes possuem 444 servidores para atendê-los, seus nomes são os que se seguem (*videlicet*, ou, a saber) **Ameniel, Charpon, Darosiel, Monasiel, Brumiel, Nestoriel, Chremas, Meresyn**; assim, para fazer um selo para qualquer um destes 8 Duques ou o Príncipe Superior **Samael**, faz como é apresentado a seguir: primeiro escreva o símbolo do Senhor do Ascendente, em segundo lugar, o da Lua e depois os símbolos dos outros Planetas; depois os Símbolos & Signos que ascende sobre a 12ª casa nesta hora, como é mostrada no seguinte Sigilo, o qual foi preparado para o 10º dia de Março, no ano de nosso Senhor de 1641, iniciando em uma Quarta-Feira & na primeira hora do Dia.



A Segunda Hora do dia é chamada de **Sovormi**, e o Anjo que governa esta hora é chamado **Anael**, que possui 10 chefes Duques para atendê-lo, dos quais nós faremos menção de 9, e destes, os 3 primeiros são os Chefes & os outros 6 são aqueles que estão abaixo dos Duques. Eles têm 330 serventes para atendê-los. São os seguintes: **Menerches, Sarchiel, Cardiel, Orphiel, Elmoijm, Ruosiel, Ermosiel, Granijel**. E quando tu tiveres desejo de trabalhar na segunda hora de Quarta-Feira no 10º dia de Março, faz um selo preferencialmente em um papel claro e limpo ou em um pergaminho, escrevendo primeiro o caractere do Senhor do Ascendente, em seguida, os dos planetas restantes & o Signo das 12ª casa como tu verás no Sigilo. & quando isto for feito, pousai isto na parte da Mesa onde há o mesmo Símbolo do Senhor Ascendente. Observa este critério, em todas as partes e tu não falharás. Então recita a Conjuração ao final deste (livro).



A Terceira Hora do dia é intitulada **Danlor**, & o Anjo que a governa é chamado **Veguaniel**, possuindo 20 chefes Duques & outros 200 menores & uma grande quantidade de serventes para atendê-los, a respeito dos quais faremos menção de 4 dos chefes Duques & 8 dos Duques menores, possuindo estes, 1700 serventes para auxiliá-los. Seus nomes são os seguintes: **Ansmiel, Persiel, Mursiel, Zoetiel, Drelmech, Sadimel, Parniel, Comadiel, Gemary, Xautiel, Serviel, Euriel**, sendo estes suficientes para a prática. Fazei um selo apropriado para o dia & hora do ano, como este, utilizado para o momento mencionado anteriormente, & tu não falharás. Então repita a Conjuração.



A Quarta Hora do dia é chamada **Elechin** & o Anjo que governante desta hora é chamado **Vachmiel**, o qual dispõe de 10 chefes Duques & 100 Duques inferiores além de vários serventes, dos quais mencionaremos 5 dos chefes Duques & 10 dos Duques menores, e estes possuem 155 serventes para atendê-los. Seus nomes são os seguintes: **Ammiel, Larmiel, Martfiel, Ormijel, Zantiel, Emertiel, Permiel, Queriel, Serubiel, Daniel, Fermiel, Thuzez, Vaaesiel, Zasviel, Harmiel**, estes são suficientes para a prática. Que um selo apropriado seja feito para esta hora como apontado anteriormente, & tu não falharás. A forma deste será como este que está aqui, utilizado para o momento mencionado & quando for feito, fazei como foi orientado. Então recite a Conjuração.



A Quinta Hora do dia é chamada de **Tealeach** & o nome do Anjo regente desta hora é **Sasquiel**, ele dispõe de 10 chefes Duques & 100 Duques menores & muitos auxiliares, dos quais mencionaremos 5 dos Chefes & 10 dos Duques menores, os quais possuem 5550 serventes para assessorá-los. Seus nomes são, a saber: **Damiel, Aramiel, Maroch, Serapiel, Putrsiel, Jameriel, Futuniel, Ramesiel, Amisiel, Omezach, Lameros, Zathiel, Fustiel, Bariel**, suficientes para a prática. Faça, então, um selo apropriado para a ocasião, como o exemplo que é dado, para o Dia do ano citado, 1641. Quando tu fizeres isto, depositai em cima da mesa como orientado antes & declarai a Conjuração.



A Sexta Hora do dia é denominada **Genphorim**, & o nome do Anjo que governa esta hora é **Samiel**, possuidor de 10 chefes Duques & 100 Duques inferiores, auxiliados por outros serventes menores. Aqui mencionaremos 5 dos chefes Duques & 10 dos menores, sendo estes possuidores de 5550 servidores para atendê-los. Seus nomes são, a saber: **Arnebiel, Charuch, Medusiel, Nathmiel, Pemieli, Jamiel, Jenotrieli, Sameon, Trasiel, Zamion, Nedaber, Permon, Brasiel, Comosiel, Enader**, sendo estes suficientes para a prática nas horas do dia. Um selo deve ser feito na época apropriada do ano, no dia & hora como feito com os outros supracitados, então deposite ele sobre a mesa como orientado outrora & tu não falharás. Então a Conjuração deve ser dita.



A Sétima hora do dia é chamada **Hemarim**, & o Anjo que governa a mesma é denominado **Banyniel**, possui 10 chefes Duques & 100 Duques menores, e ao lado destes existem auxiliares que são numerosos, e aqui mencionaremos 5 dos chefes Duques & 10 dos menores, os quais possuem 600 serventes para auxiliá-los nesta hora. Seus nomes, a saber, são: **Abrasiel, Nestori, Namiel, Sagieli, Harmieli, Naustrus, Varmay, Thusrnas, Crosieli, Pastieli, Venesieli, Enarison, Dusieli, Kathos**, eles são suficientes para a prática nesta hora, & então faça um selo como o exemplo que aqui é dado. Disponha-o sobre a mesa como orientando nos casos acima & tendo todas as coisas de prontidão, a Conjuração pode ser dita.



A Oitava hora do dia é chamada **Jenamin**, & o Anjo que a mesma é chamado **Osmadiel**, possuindo 10 chefes Duques & 100 Duques menores e muitos outros serventes abaixo deles. Destes, mencionaremos 5 dos chefes Duques & 10 dos menores, possuidores de 3100 serventes para atendê-los; estes são suficientes para a prática. Seus nomes são: **Serfiel, Amatim, Chroel, Mesiel, Lantrhes, Demaros, Janosiel, Larfuti, Vemael, Thribel, Mariel, Remasin, Theoriel, Framuin, Ermiel**, & então um selo deve ser feito para a oitava hora como é apresentado por este selo o qual é feito para exemplificar. Disponha-o na mesa & recita a Conjuração.



A nona hora do dia é **Carron** & o Anjo regente é chamado **Uvadriel**, quem possui muitos Duques, tanto na classe maior & menor, ao lado de muitos outros serventes muito mais inferiores, dos quais 10 dos Duques maiores & 100 dos menores possuem 192980 servidores a disposição para obedecer-lhos & servi-los; a respeito de tais, mencionaremos o nome de 5 dos grandes Duques & 10 dos Duques menores, sendo estes possuidores de 650 Chefes serventes para atendê-los nesta hora, sendo suficientes para a prática. Seus nomes são, a saber: **Astromiel, Charnis, Pamorij, Damiel, Madriel, Chromos, Menos, Brasiel, Nesarin, Zoijmiel, Trubas, Zarmiel, Lameson, Zasnoz, Janediel**, & quando tu tiveres o desejo de fazer uma experiência nesta hora, faz o selo como supracitado, tal como é apresentado no exemplo & quando este estiver feito, disponha-o na Mesa como dito acima e então fale a conjuração.



A décima hora em qualquer dia é chamada **Lamathon** & o Anjo regente é **Oriel**, quem possui muitos Duques & serventes divididos em ordens, contendo 5600 Espíritos, dos quais mencionaremos 5 dos Chefes Duques & em seguida dos 10 Duques menores, possuidores de 1100 atendentes para assisti-los, eles são suficientes para a prática. Seus nomes são estes, a saber: **Armasi, Darbiel, Penaly, Mefriel, Choreb, Lemur, Oymas, Charnij, Zazior, Naveron, Zantros, Busiton, Nameron, Krunoti, Alfrael**. E quando tu tiveres o desejo de praticar nesta hora, faz o selo apropriadamente para este momento, como este feito para a decimal hora na Quarta-feira de Março de 1641, &c.



A décima primeira hora em qualquer dia é denominada **Manelohim** & Anjo que governa esta hora é chamado **Bariel**<sup>1</sup>, aquele que possui muitos Duques & auxiliares, que são divididos em 10 partes, contendo 5600 Espíritos, dos quais faremos menção de 5 dos Duques Chefes da primeira ordem & 10 Duques menores da segunda ordem, que possuem 1100 para assisti-los, eles são suficientes para a prática. Seus nomes são estes, a saber: **Almarizel, Parlimiel, Chadros, Turmiel, Lamiel, Menafiel, Demasor, Omary, Hehuas, Zemoel, Ahuas, Perman, Comiel, Temas, Lanifiel**, & então faça todas as coisas em ordem, como dito acima, &c.



A decima segunda hora de cada dia é intitulada **Nahalon** & o Anjo que governa nesta hora é chamado **Beratiel**, possuidor de muitos Duques & outros servos que são divididos em 12 graus, que contém o número de 3700 Espíritos ao todo, a respeito de quem mencionaremos 5 dos grandes Duques & 10 outros do grau seguinte que possuem 1100 servidores para atendê-los; eles são suficientes para a prática. Seus nomes são estes, a saber: **Camaron, Attrafrd**<sup>2</sup>, **Penatiel, Demarec, Famaris, Pamiel, Nerostiel, Emarson, Uvirix, Sameron, Edriel, Chorion, Romiel, Tenostiel, Uamary**, & então faz o selo & faça como dito acima, &c.



---

1. Possivelmente "Baviel". A escrita não é nítida.

2. Este nome é cruzado por uma linha horizontal, tornando a compreensão difícil. As alternativas incluem Attrafrel, Altrafrel.

A primeira hora de toda noite é chamada de **Omalhaviem**, & o Anjo dominante é chamado **Sabrachon**, tendo 1540 Duques & outros ajudantes que são divididos em 10 classes ou partes, dos quais faremos referência a 5 dos Chefes Duques & 10 da classe seguinte, eles são suficientes para a prática. Seus nomes são (a saber) **Domaros, Amerany, Penoles, Mordiol, Nastul, Ramasiel, Omedriel, Frandedac, Charsiel, Darnason, Hayzoim, Enalon, Turtiel, Uvonel, Rimaliel**. Eles têm 200 auxiliares para assisti-los. & depois prepare seu selo no horário adequado & faça todas as coisas como foram instruídas anteriormente, &c.



A segunda hora de qualquer noite é denominada **Ponazur** & o Anjo regente é conhecido como **Taktis**, retendo para si 101550 Espíritos para assisti-lo, eles são divididos em 12 graus ou ordens. Mencionaremos 6 dos Chefes Duques da primeira ordem & 12 da próxima, eles são suficientes para a prática. Seus nomes são (a saber) **Almodar, Famoriel, Nedros, Ormozin, Chabril, Praxiel, Parmaz, Vomeroz, Emariel, Fromezin, Ramaziel, Granozy, Gabrynoz, Mezcoph, Tamariel, Venomiel, Janaziel, Zemizim**. Estes detêm 1320 auxiliares para atendê-los nesta hora, para fazer o que eles desejarem. & quando tu desejares prepara este selo & faça todas as coisas como indicadas anteriormente, & tu não falharás.



A terceira hora de toda noite é chamada de **Guabrion**, e o Anjo regente é denominado **Sarquamech**, que detém 101550 Duques & servidores para auxiliá-los, os quais são divididos em 12 graus ou classes, e que mencionaremos 6 Duques da primeira ordem e & 12 da segunda ordem, eles são suficientes para a prática. Seus nomes são (a saber) **Monarim, Chrusiel, Penergoy, Amriel, Deminoz, Noztozoz, Evamiel, Sarmezys, Haylon, Uvabriel, Thurmytzol, Fromzon, Vanoir, Lemaron, Almonayzod, Janishyel, Mebrotzed, Zanthozod**. Eles têm 1320 assistentes para atendê-los. & quando tu fizeres qualquer experimento, fazei um selo no horário apropriado & faça todas as coisas como ditas anteriormente, &c.



A quarta hora da noite é conhecida como **Ramersi**, & o Anjo que a governa é chamado de **Jdfischa**. Ele possui 101550 Duques para lhe auxiliar & outros serventes (os quais) são divididos em ordens ou graus para atendê-lo, mencionamos aqui 6 dos Chefes Duques & 12 dos Espíritos da segunda ordem, eles são suficientes para a prática. Seus nomes, a saber, são: **Armesiel, Iudoruan, Manoj, Lozor, Mael, Phersiel, Remozyn, Raisiel, Gemezin, Frosmiel, Haymayzod, Gapuviel, Jasphiel, Lamodiel, Adroziel, Zodrel, Bromiel, Coreziel, Etnatriel**. Há 7260 ajudantes para auxiliá-los. & quando tu desejares experimentar, fazei seu selo & execute como dito acima, &c.



A quinta hora de toda noite é chamada de **Sanayfor** e seu Anjo é chamado **Abasdashon**. Ele (tem) 101550 Duques & outros auxiliares ao seu comando, eles são divididos em 12 graus ou ordens, e citaremos 12 dos Duques pertencentes a primeira classe & alguns outros da segunda, eles são suficientes para a prática nesta hora. Seus nomes são os seguintes (a saber) **Moniel, Charaby, Appinel, Dematron, Necorin, Hameriel, Vulcamiel, Semelon, Clemary, Venesear, Samerin, Zantropis, Herphatzal, Chrymos, Palrozin, Nameten, Baymasos, Phaytiel, Neszomy, Uvesalor, Carmax, Vinariel, Kralina, Habalon**, que possuem 2400 serventes para atendê-los. Depois faça um selo de acordo com o horário em que você for realizar a experiência & faça todas as coisas citadas anteriormente, & tu não se enganarás.



A sexta hora da noite é chamada de **Thaasoron** e o Anjo governante é **Zaazenach**, possuidor de 101550 Duques & outros ajudantes para acompanhá-lo, eles são divididos em 12 ordens, e aqui faremos menção a 12 dos Chefes Duques na primeira ordem & 6 da segunda ordem, eles são suficientes para a prática desta hora. Seus nomes são, a saber: **Amonzij<sup>1</sup>, Menoyik, Pronestix, Ivamendor, Chorahol, Dramazod, Tuberiel, Humaziel, Lenaziel, Lamerotzod, Xerphiel, Zeziel, Pammon, Dracon, Gemetzol, Gnaviel, Rudozer, Satmon**, que possuem 2400 servos para atendê-los, quando tu fores trabalhar, fazei seu selo & todas as coisas como ditas anteriormente.

---

1. O "z" nesta palavra é muito mais largo que as outras letras, e o "i" é muito menor que um ponto, o restante é obscurecido pelo z. A palavra poderia ser facilmente vista como Amonzy.



A sétima hora da noite é **Venador** & o Anjo é **Mendrión**, possuidor de 101550 Duques & outros servos para atendê-lo, eles são divididos em 12 classes, dos quais mencionamos 12 da dos Chefes Duques & 6 da próxima classe, eles são suficientes para a prática. Seus nomes são estes, a saber: **Mumiel, Choriel, Genaritzos, Poudroz, Memesiel, Someriel, Ventariel, Zachariel, Dubraz, Marchiel, Jonadriel, Pomoniel, Rayziel, Fornitzod, Amapion, Imonyel, Framoch, Machmag**, possuidores de 1860 servos para lhes atender; quando intencionares trabalhar, constrói o selo no período apropriado, dia & hora, & faça todas as outras coisas como indicadas acima.



A oitava hora de toda noite é **Ximalim** & o Anjo governante é **Narcriel**, dono de 101550 Duques & outros servos para lhe auxiliar; são divididos em 12 graus, dos quais mencionamos 12 Duques na primeira ordem e 6 da próxima, eles são suficientes para a prática nesta hora. Seus nomes são, a saber: **Cambiel, Nedarim, Astrecon, Marifiel, Dramozin, Lustision, Amolzom, Lemozar, Xernisiel, Kanorfiel, Bufanotzod, Jamodroz, Xanoriz, Pastrion, Thomax, Hobrazim, Zimeloz, Gramsiel**, possuidores de 30200 ajudantes para seu auxílio. Quando tu desejar trabalhar, fazei o selo desta hora como é este exemplo, e executai como dito acima.



A nona hora é **Zeschar** & o Anjo regente é **Pamiel**. Ele detém 101550 Duques & outros serviçais para atendê-lo (que) são divididos em 12 horas; mencionamos aqui 18 dos Chefes Duques. Seus nomes são, a saber: **Demnnameals, Adyapon, Chermel, Fenadross, Vemasiel, Crnary, Matiel, Xenoroz, Brandiel, Evandiel, Jamriel, Befranzij, Jachoroz, Xanthir, Armapi, Orucas, Saraiel**, que possuem 1320 auxiliares para ajudá-los. Quando tu tiveres a intenção de trabalhar nesta hora da noite, fazei apropriadamente o selo desta hora & executai todas as coisas ainda sim como indicado antes.



A décima hora (da noite) é chamada de **Malcho** & o Anjo designado a governa-la é **Iasgnarim**, sendo possuidor de 100 chefes Duques & 100 Duques menores, junto de muitos outros serventes de que mencionamos 6, três dos primeiros & três da segunda classe, que possuem 1628 servos para atendê-los. Seus nomes são (a saber): **Laphoriel, Emerziel, Nameriozod, Chameray, Hazariel, Vramiel**. Então, faça um selo & efetue todas as coisas como foram ditas anteriormente, &c.



A décima primeira hora da noite é conhecida como **Alacho**, & o Anjo governante é chamado de **Dardariel**, possuidor de muitos Duques & serventes, dos quais mencionaremos 14 dos Chefes Duques & 7 da classe menor, possuidores de 420 serventes para assisti-los. Eles são todos bons & obedecem às leis de Deus, seus nomes são (a saber): **Cardiel, Permon, Armiel, Nastoriel, Casmiros, Damoriel, Fumarel, Masriel, Hariaz, Damer, Alachus, Emeriel, Mavezoz, Alaphar, Hemas, Druchas, Carman, Elamiz, Iatrziul, Lamerly, Hamerytzod**. & então o seu selo deve ser feito apropriadamente em seu horário & conforme tudo o que foi dito acima, &c.



A décima segunda hora da noite é chamada de **Xphan** & o Anjo que a governa é **Sarandiel**, que tem muitos servos & Duques, dos quais citamos 14 dos Chefes & Duques bons & 7 dos outros & da segunda ordem, que possuem 420 ajudantes para assisti-los. Seus nomes são os seguintes: **Adomel, Damasiel, Ambriel, Meriel, Denaryzod, Etharion, Kbriel, Marachy, Chabriion, Nestorel, Zachriel, Naveriel, Damery, Namael, Hardiel, Nefrias, Irmanotzod, Gerdriel, Dromiel, Ladrotzod, Melanas**. & quando tu desejares fazer um experimento, faça um selo apropriadamente nesta hora, observe o dia & período do ano, e todas as outras instruções como supracitado. &c.



Então pronuncie a seguinte Conjuração, &c:

### A Conjuração:

*“Ó tu, Forte e Poderoso Anjo **Samael**, quem governa a primeira hora do dia, Eu, servo do **Deus** Altíssimo, conjuro-te & te peço, em nome da imortal & altíssima onipotência do Deus das Hostes **Jehovah** [\*] **Tetragrammaton** & pelo nome & no nome deste **Deus** a quem tu deves obediência, & pelo chefe de tua Hierarquia & pela marca do selo dos quais se conhece teu poder, & pelos 7 Anjos que permanecem diante do Trono de **Deus**, & pelos 7 Planetas & seus selos & suas naturezas & pelo Anjo que governa o signo da 12ª casa, o qual ascende agora em tua hora, que tu sejas graciosamente favorável para cingir a ti mesmo ao mesmo tempo & agir pela permissão divina & que venhas de todas as partes do mundo, seja em qual delas tu estejas & ti mostres visivelmente & claramente nesta pedra de cristal para a luz de meus olhos, falando com uma voz inteligível & compreensível para mim, & que tu possas ser favorável ao ponto de que Eu te tenha tua amizade familiar & companhia constante, agora e nos momentos em que Eu te chamar para que venhas em forma visível, para informar & me orientar em todas as coisas que me pareçam ser boas & Justas diante do Criador & de ti, Ó tu grande e poderoso Anjo **Samael**, eu te invoco pelo Comando Adjuro & pela mais poderosa chamada de tuas ordens & pelos locais de residência de tua aparência visível & através destes grandes & poderosos sinais incompreensíveis & divino nome do grande **Deus** que foi, é e sempre será, **Adonay Zebaoth, Adonay Amioram, Hagios Aglaon Tetragrammaton** & pelo nome **Primeumaton**, o qual comanda todas as Hostes do Céu, cujo poder & força é mais efetivo para te chamar & comandar para que tu transmitas teus raios de perfeição aos meus olhos & voz aos meus ouvidos, nesta Pedra Celestial, na qual Eu pude te ver & perfeitamente ouvir tua voz, por esta razão, move-te, Ó tu poderoso & abençoado Anjo **Samael**, & pelo teu atual nome do grande Deus **Jehovah**, & pela Dignidade Imperial disso, desce & te mostra visível & perfeitamente em uma forma aprazível & graciosa diante de mim nesta Pedra de Cristal à vista de meus olhos, falando com uma voz inteligível a apreensão, assegurando & realizando todos os meus rogos que Eu te perguntar ou requisitar a ti, seja aqui ou qualquer coisa que também é verdadeira & lícita diante da presença do Todo-Poderoso **Deus**, aquele que dá todas as boas dádivas, a quem peço que seja graciosamente favorável a me conceder tu, Ó **Samael**, servo de misericórdia, sejas amigável diante de mim, como o servo do Deus Altíssimo, na medida em que Deus te dará o poder para realizar, agindo com poder e presença para surgir. Que Eu cante com teu santo Anjo **O-Napa-ta-man halle-le-la-jah**, Amen.”*

Entretanto, antes de tu chamares qualquer um dos Duques, deverás Invocar o Anjo Chefe que governa na hora do dia ou noite, como segue:

*“Ó tu Forte e poderoso Anjo **Samael**, que pela vontade do mais alto Rei da Glória, Regente e governador desta primeira hora do dia, Eu, o servo do Altíssimo, anseio & rogo a ti & pelos 3 grandes & poderosos nomes de Deus: **Agla On Tetragrammaton**, & pelo poder & virtude dele, para auxiliar-me & ajudar em minhas necessidades & por teu poder & autoridade, para fazer vir & induzir a chegada & aparecer diante de mim, todos ou qualquer um destes Anjos que Eu chamarei pelos nome que reside sob teu governo, para instruir, amparar em ajuda e ajudar, de tal modo, em todas as causas ou coisas de acordo com seus ofício como Eu desejo ou pedir*

*a ele ou eles & que eles possam fazer para mim assim como para o servo do Altíssimo, Amem.”*

Em seguida continue como segue: *"Tu, forte e poderoso Anjo **Ameniel**, quem é o primeiro & principal Duque governando pela permissão divina abaixo do grande & poderoso Anjo **Samael**, quem é o primeiro & poderoso Anjo governando a primeira hora do dia; (Eu) o servo do **Deus** Altíssimo conjuro & te invoco no nome do mais Onipotente & imortal senhor Deus das Hostes **Jehovah** |\*|"... e assim como anteriormente, até esta marca |\*| na conjuração de **Samael** (como dito anteriormente), e quando o Espírito surgir, dê a ele as boas-vindas, então declare o seu desejo & quando tu terminares, despaça-o de acordo com o método de despedida.*

**Fim da Primeira Parte do Livro *Ars Pauline***

A Segunda parte deste Livro de Salomão do *Ars Pauline*, é como se segue:

Esta segunda parte contém os nomes Místicos dos Anjos dos Signos em geral & também os Anjos de cada grau dos signos em geral, os quais são chamados de Anjos dos homens, pela razão de que na influência de alguns destes signos & graus cada homem nasce; portanto, se ele souber os minutos de seu nascimento, ele poderá conhecer o nome do Anjo que lhe rege, & por meio disso ele poderá alcançar Todas as Artes & Ciências de fato, toda sabedoria & conhecimento que qualquer homem mortal possa desejar neste mundo. Porém observai que estes Anjos que são atribuídos ao fogo possuem mais conhecimento nesse ponto [fogo] do que qualquer outro, e aqueles atribuídos à água possuem maior conhecimento nisso [água] do que qualquer outro, e também aqueles atribuídos à terra possuem conhecimento nisso [terra] do que qualquer outro, e igualmente aqueles que são atribuídos ao ar. E para saber quais deles pertencem ao fogo, terra, ar & água, atenta-te para a natureza dos signos & tu não falharás, para os que são atribuídos Áries, estes são de natureza Ígnea, & assim como no restante, porém se qualquer planeta estiver no grau do ascendente, então o Anjo é de ambas as naturezas, do signo & do planeta, & observai o seguinte método & tu não falharás em obter o teu desejo, etc.

**DISPÕE-SE AQUI DE UMA TABELA DOS SIGNOS & PLANETAS & SUAS NATUREZAS.**

♂	♀	♃	♄	♅	♆	♇	♈	♉	♊	♋	♌
♈	♉	♊	♋	♌	♍	♎	♏	♐	♑	♒	♓
Fogo	Terra	Ar	Água	Fogo	Terra	Ar	Água	Fogo	Terra	Ar	Água
Aiel	Tual	Giel	Cael	Ol	Violl	Jael	Sosol	Swaiaseh	Casuiasah	Ausim	Pasel

Estes são os 12 Anjos que são atribuídos aos 12 signos (do Zodíaco), porque desses não há o exato grau de suas natividades, de modo que se pode fazer uso destes Anjos, se assim souber o signo que o ascende.

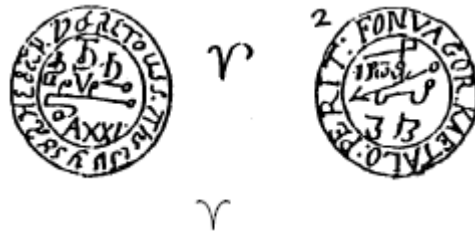
Os outros Anjos que são atribuídos a cada grau de cada signo do Zodíaco são os seguintes:

## Os Anjos da Ordem do Zodíaco

1	Bial	Letiel	Latiel	Sachiel	Mochiel	Coliel	Ibaich	Toliel	Taliel	Chahel	Chamel	Lachiel
2	Gosiel	Niyael	Najael	Motiel	Satiel	Lonael	Eagiel	Joniel	Jamael	Tomael	Tosael	Nohiel
3	Hael	Sachiel	Sachael	Stiel	Aiel	Nosael	Lahael	Cosiel	Casiel	Jaajah	Jaajah	Sanael
4	Ganiot	Gueliel	Gualiel	Sachiel	Mochiel	Sangiel	Uaviel	Laugael	Laugael	Casmel	Camiel	Gnasiel
5	Zaciot	Ponoel	Pamel	Moliel	Satiel	Knaphel	Saziel	Naphael	Naphadel	Lamajah	Lashiel	Pangael
6	Coguel	Toxisiel	Tzisiel	Aniel	Aniel	Patziel	Gnachiell	Satziel	Satziel	Naajah	Naajah	Tzophal
7	Taphael	Kingael	Kingael	Sasael	Masiel	Tzakiel	Gatiel	Gnakiel	Gnakiel	Sasaial	Samael	Kphiel
8	Hael	Raphoel	Raphiel	Magnaell	Songaell	Kriell	Tzajael	Poriel	Poriel	Gnamiel	Gnashiel	Ratziel
9	Caliel	Tozael	Gnetiel	Athiel	Aphiel	Rathiel	Rohiel	Tzathel	Tzaugel	Paajah	Paajah	Taraziel
10	Lariot	Gonhiel	Bahiel	Sobaell	Motziel	Tangiel	Raliel	Kingiel	Kabiel	T<?>iel	Tzaniel	Mathiel
11	Nathel	Boriel	Goriel	Makel	Sokel	Gnabiell	Tavael	Robiel	Rogaell	Kiniel	Kahiel	Bongaell
12	Saguel	Gothiell	Dathiel	Ariel	Ariel	Bagiell	Gnamel	Tadiel	Riajah	Riajah	Raajah	Gobiell
13	Gabiell	Daguel	Hogaell	Sothiell	Mothiell	Godiell	Bangiell	Gnahoell	Tashiell	Tashiell	Tamiell	Dagiell
14	Pegiell	Vabiell	Vabiell	Magnaell	Sagel	Dahiel	Gophel	Bovaell	Bovaell	Gonamiell	Gonastiell	Hadiell
15	Gadiell	Zegiell	Zagiil	Abiell	Abiell	Hovaell	Datziell	Goziell	Goziell	Baajah	Baajah	Vahasah
16	Khoell	Chadiell	Chadiell	Sagel	Magiell	Vaziell	Hokel	Dachiell	Dachiell	Cashiell	Gacniell	Zavaell
17	Loviell	Tohiell	Tahoell	Madiell	Sadiell	Zachiell	Varziell	Hophiell	Hophiell	Damiell	Dashiell	Chaziell
18	Hazaell	Javiell	Javiell	Ahiell	Ahoell	Chotiell	Zethel	Vajaell	Vajaell	Haajah	Haajah	Tachaell
19	Gociell	Chaziell	Chazaell	Lavaell	Mukel	Tijel	Chongel	Zachiell	Zachiell	Vashiell	Vamiell	Jabaell
20	Botiell	Bachiell	Gotiell	Sotiell	Goell	Dahiel	Sael	Baviell	Baviell	Boshaell	Bomiell	Cajoal
21	Giel	Gottiell	Dajoell	Majel	Achaell	Hovaell	Daziell	Gozaell	Gozaell	Gamiell	Gashiell	Bachiell
22	Dachaell	Dajel	Dajoell	Sotiell	Matiell	Bagiell	Codiell	Jadiell	Jadiell	Tashiell	Tamiell	Gabaell
23	Habiell	Hachaell	Hachaell	Majel	Goell	Gadiell	Bohel	Chael	Cahaell	Jmojah	Jashiell	Dagiell
24	Vagel	Vabiell	Vabiell	Achaell	Achaell	Dahiel	Sael	Baviell	Baviell	Ciajah	Ciajah	Hodiell
25	Zadiell	Zagiell	Zagiell	Sabiell	Mabiell	Hovaell	Daziell	Gozaell	Gozaell	Boshaell	Bomiell	Vahoiell
26	Chael	Chadiell	Chadiell	Magiell	Sagiell	Vasiell	Hochiell	Dachaell	Dachaell	Gamiell	Gashiell	Zavaell
27	Tavaell	Tohaell	Tahiell	Adiell	Adiell	Zachiell	Vatiell	Hatiell	Hatiell	Daell	Daell	Chazaell
28	Jozel	Javaell	Daell	Sahiell	Mahiell	G?otiel	Zael	Vagaell	Vadaell	Hoshaell	Homiel	Tachiell
29	Chiel	Chaziell	Hoziel	Moviell	Savaell	Tazaell	Chochiell	Zachiell	Zahaell	Vannel	Vashiell	Jalaell
30	Heriel	Sachaell	Vachaell	Aziell	Aziell	Jachiell	Tohiell	Casiell	Chanel	Zaajah	Zaajah	Cajaell

Estes são os Anjos dos Signos, & seus selos são os seguintes, sendo 12, cada signo com um.

Estes são os 12 Selos, que são atribuídos aos 12 Signos e aos 360 Anjos citados acima:

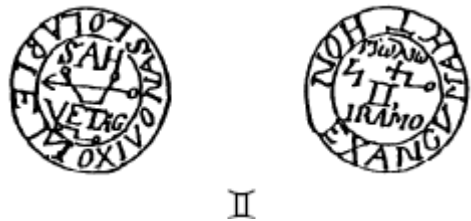


Faz este selo com uma onça<sup>1</sup> (do metal) de ♂, 2 dracmas (do metal) do ☉, e dois escrúpulos (do metal) de ♀ funda-os todos juntos quando o ☉ ingressar no primeiro grau de ♀ em um dia de ♂. Quando a ☾ estiver no 9º ou 10º grau de ♀ faça ou finalize-o.

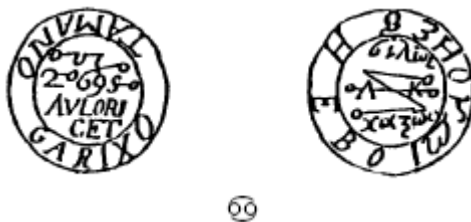
N.T.: onça, dracma e escrúpulo são unidades de medidas, equivalente a 31,10g, a oitava parte de uma onça, e 1,296g, respectivamente. Consulte o Sistema de Unidades de medidas para maiores informações.



Faz este selo de uma onça (do metal) de ♀, 1 dracma (do metal) de ♃, 1 escrúpulo (do metal) de ♂ e 2 dracmas (do metal) do ☉ & funda-os todos no momento em que o ☉ entrar em ♃ & então o conclua, &c.



Produz este selo de 1 dracma do ☉, & 1 dracma da ☾; derretendo-os juntos quando o ☉ ingressar em ♀ & produz um *lamen* disso quando a ☾ estiver em ♃ ou ♄.

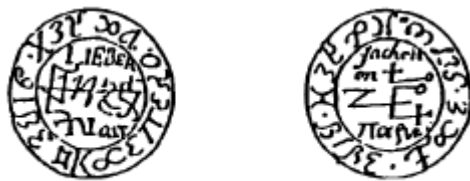


Fazei este selo da ☾ quando o ☉ entrar em ♃ na hora da ☾, & ela criará um bom aspecto.



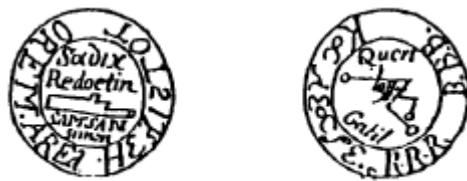
Ω

Constrói este selo quando o ☉ entrar em Ω, (do metal) do ☉. Então posteriormente, quando ♃ estiver em ♋, gravei a primeira figura, e o outro lado quando a ☾ estiver em ♋. Ele não deve ir ao fogo após ele ser fundido.



♐

Cria este selo quando o ☉ ingressar em ♐, de 1 dracma de ♀, 1 onça de ☉, 2 dracmas de ☾ e 1 escrópulo de ♃ & derrete-os em um dia do ☉. Feito isso, quando ♀ estiver em um bom aspecto em seu dia, grava a palavra & o Símbolo que são vistos na figura.



♌

Faz este selo de ♀ fundido & vertido & fazei ele quando o ☉ ingressar em ♌.

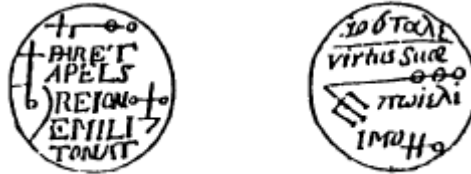


♍

Contrói este selo quando de ☿ no dia & hora dele, quando o ☉ entrar em ♍, & nesta hora, esculpe a parte da frente. Mais tarde, quando o ☉ ingressar em ♎ grave o outro lado.



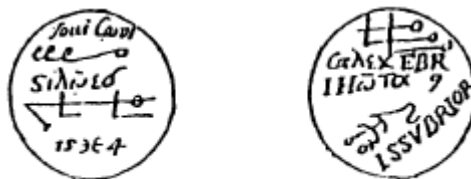
Elabora este selo com (o metal de) ♃ puro na hora em que o ☉ chegar em ♎ & grava-o na hora de ♃. Este selo deve ser assentado em um anel de Prata.



Prepara este selo (do metal) do ☉ & um anel (do metal) de ♀ para pendurá-los quando o ☉ ingressar em ♎ & engrave-o quando ♃ estiver em um bom aspecto & em seu dia e hora.



Cria este selo de 1 onça do ☉, 2 dracmas de ♃ e 1 dracma de ♂ & derreta-os quando o ☉ entrar em ♎ & gravai ele como tu vês na figura, quando ♃ estiver na 9ª casa.



Faz este selo quando o ☉ entrar em ♎, de (do metal) ☉ ♂ ♀ & ☾, de cada um, 2 dracmas, e ♃, 1 escrópulo & deixa-os serem derretido para que possa gravá-los na mesma hora do ☉ entrando em ♎.

Quando tu souberes o Anjo que governa o signo & o grau de sua Natividade & tendo o selo pronto, e este pertencendo ao signo & grau como mostrado anteriormente, então tu estás próximo de entender qual a finalidade dele, como é mostrado na parte a seguir.

Em primeiro lugar, estes *geniis* (gênios) que pertencem à Região Ígnea, são  $\Upsilon$   $\Omega$  &  $\nearrow$  e são governados por Michael, o grande Anjo, o qual é o um dos Chefes Mensageiros de Deus, que está na direção Sul; portanto, estes *geniis* são observados na primeira hora de um Domingo & e na oitava hora, também na terceira e décima da noite, dirigindo-se para aquele quadrante, eles aparecem em um Traje Solene segurando cetros em suas mãos, e montando um Leão ou Galo, seus robes são vermelhos & amarelo-laranja & em cores mais apropriadas, eles assumem a forma de uma Rainha Coroada & com uma beleza incomum de se ver.

Em segundo lugar, estes *geniis* que são atribuídos a  $\Upsilon$   $\text{III}$  &  $\text{IV}$  são da Região Terrestre & são governados por Vriël, aquele que possui 3 Príncipes para atendê-lo (*viz*) *Asaiel*, *Sochiel* & *Cassiel*. Portanto, os *geniis* que são atribuídos a ele & a estes signos são observados no Oeste. Eles surgem como Reis, com robes verdes & prateados, ou como criancinhas ou mulheres encantadas ao caçar, & eles são vistos no Sábado, na primeira e oitava horas do dia & na terceira e décima da noite, nestas horas tu estarás com privacidade necessária para obter os teus desejos, dirigindo-se para o Oeste como dito anteriormente.

Em terceiro lugar, aqueles *geniis* que são atribuídos a  $\text{II}$   $\text{V}$  &  $\text{VI}$  são da Região Aérea, cujo soberano é chamado Raphiël, que tem sob seu comando dois príncipes chamados de *Seraphiël* & *Miël*. Por conseguinte, estes *geniis* & signos são atribuídos a ele & são observados ao Leste, em uma Quarta-feira, na primeira hora do dia e na oitava, e de noite, na terceira e décima hora. Eles se apresentam como Reis ou belos homens jovens em robes de cores diversas, porém comumente como mulheres com uma beleza transcendental em razão de sua admirável brancura e beleza.

Em quarto e último lugar, estes *geniis* que são atribuídos a  $\text{VII}$   $\text{VIII}$  &  $\text{IX}$  são da Região Aquosa & são governados por Gabriel, que possui sob seu comando *Samael*, *Madiel* & *Mael*. Portanto, estes *Geniis* que estão sob estes signos & são governados por Gabriel são visíveis nas Segundas-feiras, ao Norte, na primeira e oitava hora do dia & na terceira e décima hora da noite. Eles aparecem como Reis tendo robes verdes & prateados ou como criancinhas ou mulheres encantadas. **(NT após o Epílogo)**

Então, na próxima parte, observaremos as estações do ano de acordo com as constelações dos Corpos Celestes, caso contrário, perderemos nosso labor; se os *geniis* forem da Hierarquia Ígnea, será em vão observá-los em qualquer outra estação, porém melhor será quando o  $\odot$  ingressar num dos signos desta natureza, que são  $\Upsilon$   $\Omega$  &  $\nearrow$ . Então se os *geniis* forem da Terra, eles são observados quando o  $\odot$  entrar em  $\Upsilon$   $\text{III}$  &  $\text{IV}$ , & dessa forma será com os restantes. Caso contrário, será assim: aqueles *geniis* que são da ordem do Fogo serão percebidos no Quadrante do Verão & aqueles da Terra no Outono, os do Ar na Primavera, & aqueles da Água no quadrante do Inverno. Seus ofícios são fazer todas as coisas que são justas & lícitas na visão do grande Deus **Jehovah** & e o que é para nosso bem & que concerne proteção à nossas vidas ou seres ou ao bem-estar e felicidade & fazendo bem ao nosso próximo.

Agora, aquele que tem o desejo de ver seus *geniis*, deve preparar-se adequadamente. Nessas circunstâncias, se seus *geniis* forem do Fogo, sua demanda deve

ser para a conservação de seu corpo ou pessoa, para que ele não receba qualquer dano ou qualquer malefício do fogo, armamento ou arma de fogo ou algo parecido. & tendo um selo adequadamente preparado, ele poderá usá-lo quando possuir o desejo de ver seus *geniis* que poderá confirmar a ele; no momento em que eles virem, não falharão em sua assistência & proteção em qualquer situação. Porém se seu gênio for Aíreal (ou aéreo), ele reconcilia a natureza dos homens, reforça o amor & afeição entre eles & causa o desejo de amor de Reis & Príncipes & secretamente promove Casamentos. & portanto, aquele que possui um gênio como este, deverá observar e preparar um selo adequado para sua natureza e para seu fim, que deverá ser confirmada por ele no dia & hora de observação, da qual ele observará seus efeitos notáveis e magníficos. & desta maneira como com as outras 2 hierarquias.

& quando o momento chegar, tu poderás ver teus *geniis*, voltando tua face para o quadrante onde o signo está. & que, com a prece a Deus (eles sendo constituídos de teu conceito, porém adequadamente para o assunto em questão) ali encontrará ele & encontrando-o, reconheça-o sinceramente, mostrando o teu respeito com ele. Então eles, sendo benignos & sociáveis, iluminarão tua mente, levando embora tudo o que é obscuro & duvidoso em tua memória & fará com que tu conheças todas as Ciências sagradas & divinas em um instante.

[Veja baixo] Uma forma de oração que deve ser dita diversas vezes na direção ou no quadrante onde os *geniis* estejam, sendo um Exorcismo para invocar os gênios dentro da Pedra de Cristal. Observe que esta oração pode ser alterada para a mente do operador, por isso aqui está apenas um exemplo.

### A Prece

*“Ó tu, grande e abençoado N(ome), meu Anjo Guardião, peço a ti que desças de tua Divina mansão que é Celestial, com tua santa influência & apresente-se dentro desta Pedra de Cristal, que eu possa ver tua glória & apreciar tua companhia, Ajuda & Assistência, seja agora & daqui em diante, Ó tu que és superior ao Quarto Céu & conheces os segredos de **Elanel**, tu que corres sobre as asas do vento & és poderoso & potente em teu Celestial & super-sublunar movimento, desça & mostra-te, eu te peço, eu humildemente desejo & rogo a ti, se eu tiver o merecimento de tua companhia ou se qualquer uma de minhas ações ou inteções forem reais & puras & santificadas diante de ti, trás tua presença externa mais próxima de mim & conversai comigo, um dos teus humildes pupilos, no nome & pelo nome do grande Deus **Jehovah**, para quem todo o coro do céu canta continuamente **O Alappa-la-man Hallelujah**, Amén.”*

Quando tu tiveres dito esta prece completamente várias vezes, assim como a ocasião sugere, finalmente tu verás luzes incomuns e estranhas & transições na pedra & por fim tu verás teus gênios, em seguida, dará a ele um tipo de acolhimento como anteriormente te foi indicado, declarando a ele tua mente & o que tu teria feito.

Assim Termina o Livro *Pauline*

## Epílogo do Editor

O texto e diagramas deste livro forem retirados diretamente de uma cópia do do Manuscrito Sloane 2731. A caligrafia nesta parte era pequena e apertada, mesmo em comparação com o restante do manuscrito. É muito difícil distinguir entre os copistas o "o", "e", e "a"; portanto, há algumas variações nos nomes de vários anjos em outras edições publicadas. Elas estão na forma mais precisa que pude fazer, dado o estado do material original. Marcas de pontuação e capitalização são praticamente inexistentes no manuscrito, particularmente nas partes em que se descreverem os anjos individuais e seus subordinados. A pontuação nesta edição representa a minha melhor intuição na formação e execução das sequências de palavras e como elas são divididas em frases.

O *Ars Pauline* é, de certa forma, o mais sofisticado dos livros do *Lemegeton*. Ao contrário dos outros livros, a prática efetiva de seus métodos requer um detalhado conhecimento tanto de matemática quanto de astronomia, possuída naqueles dias apenas por aqueles que podiam pagar um ensino completo do tradicional ensino das Artes Liberais. Assim, como um enorme esforço foi feito na preparação de qualquer operação única da Arte. Calcular um único gráfico astrológico à mão, sem ao menos o auxílio de uma efêmeriade pré-calculada, pode consumir muitas horas.

Existe uma falha nesta sofisticação, e ela aparece no primeiro parágrafo do livro. Lá, o autor descreve como o poder governado pelo o anjo regente da hora do alvorecer varia de acordo com o dia; Lunar na Segunda-feira, Marcial na Terça, etc. Presumivelmente, os anjos das horas restantes governam o mesmo poder, ou seguem algo semelhante ao tradicional sistema cabalístico das horas planetárias, descrito nas *Chaves Maiores de Salomão* e muitos outros lugares. O problema com isso é que os procedimentos descritos no restante do livro sugerem que um sistema totalmente diferente seja usado para determinanr os poderes invocados.

Para criar um selo para os anjos de uma hora particular, o mago primeiro calculará um gráfico astrológico para àquela hora, no dia em que o trabalho será feito. O glifo planetário que será traçado no centro do selo é o planeta regente do signo no Ascendente do gráfico. Os glifos dos planetas restantes são traçados em sentido anti-horário ao redor da borda do selo, começando com o mais rápido dos planetas e finalizando com o mais vagaroso. Finalmente, por razões não explicadas, o signo que está na cúspide da *décima segunda* casa astrológica é desenhado no centro, próximo ao Ascendente regente.

Portanto, o planeta enfatizado no selo pode ser diferente de um planeta que governa o dia da semana. Por exemplo, o dia de exemplo do autor caiu em uma Quarta-feira, mas visto que Áries estava subindo ao alvorecer, o planeta central no selo para esta hora é Marte. O planeta regente do dia somente aparece no selo quando um signo que o governa está a subir no início de uma hora.

Para invocar o anjo de uma hora, o mago é instruído a repousar um Selo sobre a Mesa de Prática. Mas ele repousa sobre ela o sigilo do planeta regente do signo ascendente, e *não* sobre ela um sigilo do Planeta regente do dia e hora de acordo com o sistema cabalístico de horas.

Além disso, a invocação usada não faz menção do regente do Dia e Hora. Ela faz menção dos elementos do Selo, e se refere aos “raios” dos anjos; este termo é freqüentemente utilizado nos documentos medievais ao discutir a ação dos planetas no mundo, entretanto, eu nunca percebi isso ser utilizado na relação de atributos do sistema cabalístico.

Assim, cada elemento simbólico e operacional desta magia parece ter sido concebido para usar o Senhor do Ascendente como o poder dominante de uma hora. A

menção preliminar do Governador do Dia, com sua referência implícita ao método cabalístico de governo, não é suportada por qualquer coisa que vem posteriormente.

Para os selos apresentados na parte I do livro, o autor escolheu com cuidado a data de exemplo. 10 de Março de 1641 no Calendário do Estilo Antigo, ou calendário Juliano (“de acordo com o antigo cálculo”) é 21 de Março no Novo Estilo, o primeiro dia completo após o Equinócio da Primavera. Isto foi feito, sem dúvida, para facilitar o processo de cálculos, uma vez que é apenas um dos dois dias durante o ano em que as “horas mágicas” tanto do dia quanto da noite possuem duração igual, e são quase exatamente iguais a duração de uma hora de relógio. Em qualquer outra época do ano as horas do dia e da noite são maiores ou menores, e isso poderia fazer com que o processo de cálculo dos gráficos astrológicos para cada hora um pouco mais tedioso e propenso a erros. Mesmo assim, parece que ele cometeu alguns pequenos erros em seus cálculos, que aparecem nos selos de exemplo. Um mago moderno, com a assistência de um bom computador e *software* de astrologia, pode facilmente evitar isso.

O autor calculou seu mapa para uma data específica e para um local aproximadamente na latitude de Londres, Inglaterra. Comparando seu selo com os gráficos calculados para aquela data, parece que ele usou um sistema de cálculo das casas parecido com o antigo sistema de Meridiano ou o sistema de Porfírio. O sistema de casa mais comumente utilizado hoje, o Placidus, produz resultados substancialmente diferentes daqueles mostrados nos selos.

É necessário salientar também que, apesar das afirmações de um comentarista sobre este livro, o autor usou o Tropical, uma precessão ajustada do zodíaco para seus cálculos, e não qualquer versão sideral ou do zodíaco orientado pelas constelações. O exemplo dos selos pode ser produzido apenas se o zodíaco Tropical for utilizado.

Benjamin Rowe  
22 de Junho de 1999

## Nota do Tradutor

Sinceros agradecimentos àqueles que acreditam neste trabalho de tradução e aos participantes do Grupo de Traduções Ocultas. Agradecimentos especiais a Alberione, Patrícia F., Regis M. e Anderson S e ao célebre Benjamin Rowe (*in memoriam*), sem o qual este trabalho não seria possível.

---

A NT1, na descrição dos espíritos dos elementos, repete a mesma descrição de outra classe dos espíritos. Uma outra fonte (*Esoteric Archive*) além da tradução de Rowe foi consultada e a mesma está incorreta também. Duas classes de espíritos são descritas da mesma forma, o leitor atento perceberá isso facilmente. Não foi um erro de tradução. Como o erro está nas duas versões consultadas do documento, imagino que deixando da forma como está, o leitor poderá descobrir por si só qual erro é este e pela prática ou relação dos elementos, descobrir qual a sua aparência.

Tradução:

LVX NOX (Leonardo M.)